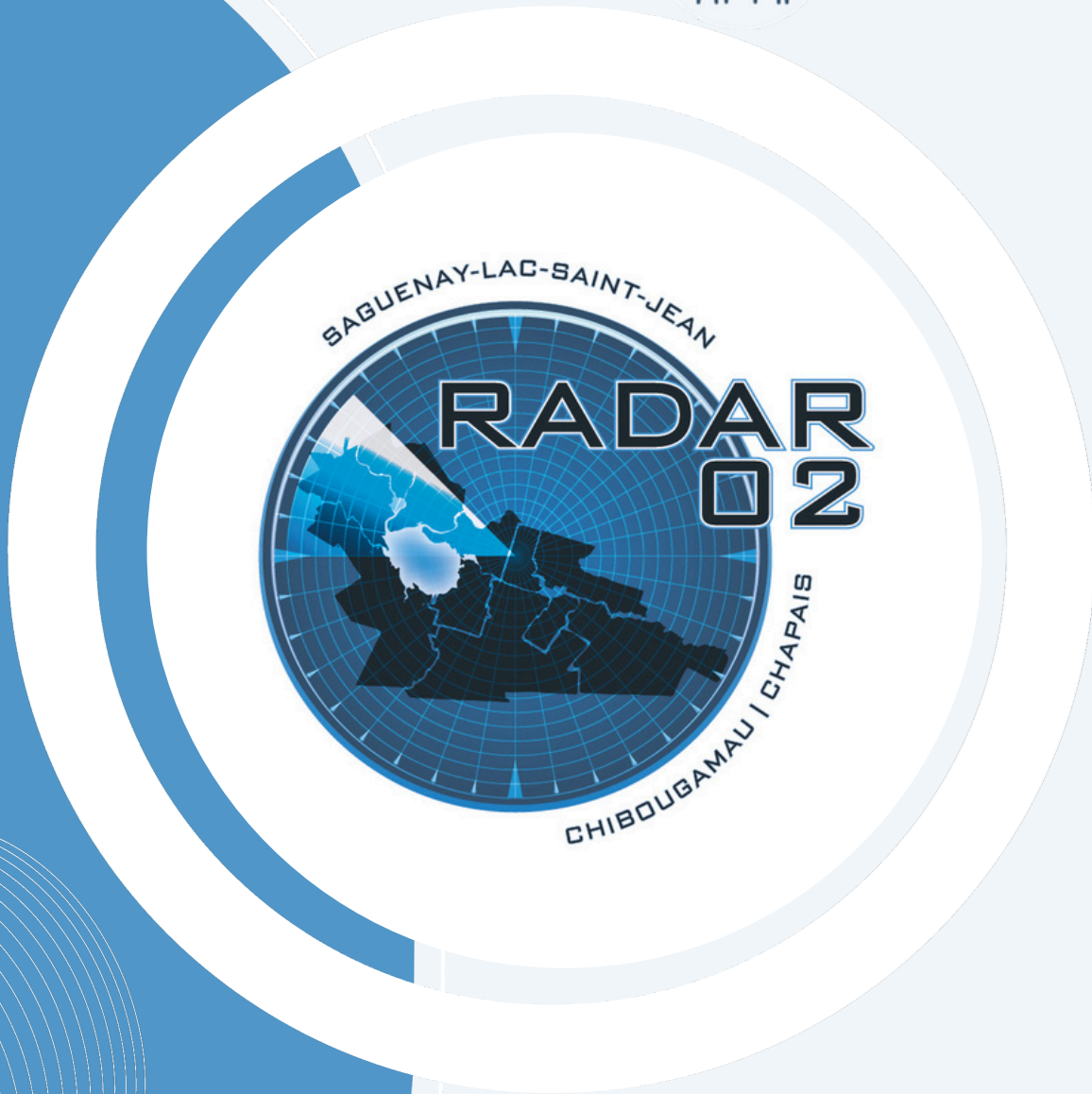


2025-2026



CELLULE
D'INTERVENTION
RAPIDE



RAPPORT
ANNUEL



www.radar02.com



Mot de la coordonnatrice

L'année 2025-2026 fut une année extrêmement bien remplie, parsemée de plusieurs nouveaux projets ainsi que de consolidation de ce qui fait, d'ores et déjà, partie de la trajectoire qu'est Radar 02.

En tout premier lieu, nous sommes très fiers d'avoir implanté des cellules d'intervention rapide dans les deux régions de Chibougamau et de Chapais qui n'avaient, à ce jour, aucune couverture spécifique en prévention des homicides intrafamiliaux. Cette implantation fut accompagnée de plusieurs changements au niveau des outils promotionnels, logos, guides et site Internet afin d'y inclure les termes *Chibougamau-Chapais* dans l'identité de Radar 02.

Outre cette belle avancée, nous avons aussi poursuivi nos efforts de concertation avec les partenaires de la communauté atikamekw d'Obedjiwan afin de créer un nouvel outil en prévention des homicides intrafamiliaux adapté culturellement à leur réalité.

Finalement, nous avons assuré la continuité de nos actions en matière de promotion, de sensibilisation et de formation des partenaires, dans le but de détecter avec rapidité, efficacité et rigueur les risques d'homicides au sein des familles.

Nous espérons que les prochaines années seront toutes aussi remplies que celle que nous venons de vivre !

Cydji Bau-Tremblay



La ressource spécialisée en prévention des homicides intrafamiliaux
du Saguenay-Lac-Saint-Jean / Chibougamau-Chapais

Introduction

La cellule d'intervention rapide Radar 02 est une initiative du comité violence conjugale de la Table régionale de concertation en violence 02 (TRCV02). Souhaitant suivre l'initiative de plusieurs autres régions du Québec, les organismes membres de la Table aspiraient à se munir d'un mécanisme de concertation régionale, en vue d'intervenir dans des situations à haut risque de blessures graves, d'homicides ou de suicide dans un contexte intrafamilial.

D'ores et déjà, plusieurs régions du Québec se sont dotées de tels mécanismes de concertation et constatent que l'utilisation de structures telles que les cellules d'intervention rapide donnent d'excellents résultats, et ce, peu importe les réalités de chacun des territoires de la province.



Cette volonté de créer une trajectoire partenariale a éveillé l'ambition de réunir l'ensemble des ressources et des organismes dans un but commun, soit celui d'unir leurs efforts afin d'éviter que de tels drames ne surviennent sur notre territoire.

En avril 2022, l'embauche d'une coordonnatrice régionale a officiellement lancé le début des travaux de Radar 02, ce qui a permis à la région de déployer officiellement des cellules d'intervention rapide dès le début de l'année 2023.





C'est au cours de l'année 2025 que des démarches ont été entreprises afin d'inclure la couverture des deux régions de Chibougamau et de Chapais aux cellules d'intervention rapide Radar 02. Cette démarche s'est soldée par l'intégration officielle de ces deux régions aux cellules Radar au cours du mois de janvier 2026.



Mission

-  Mettre en place un mécanisme de concertation entre tous les partenaires susceptibles d'être impliqués dans une situation à haut risque de blessures graves, d'homicides ou de suicide dans un contexte intrafamilial ;
-  Réaliser un travail de collaboration intersectorielle sur les territoires du Saguenay-Lac-Saint-Jean et de Chibougamau/Chapais axé sur le résultat dans le but de gérer les situations à risque d'homicides, et ce, à l'aide d'un plan de concertation.

Objectifs

-  Assurer une compréhension commune des répondant(e)s en leur offrant une formation adéquate et reconnue en ce qui a trait à l'identification, à l'évaluation et à la gestion du risque d'homicides ;
-  Soutenir les répondant(e)s Radar02 dans l'analyse de chacune des situations qu'ils ou qu'elles identifient comme étant à risque d'homicides, de blessures graves ou de suicide ;
-  Assurer la coordination ainsi que les suivis au niveau des rencontres des cellules d'intervention rapide et des plans de concertation qui en découlent ;
-  Assurer le suivi des activités, la comptabilisation des données et l'analyse des résultats dans le but de permettre l'actualisation des meilleures pratiques.



RADAR 02

La ressource spécialisée en prévention
des homicides intrafamiliaux

Saguenay-Lac-Saint-Jean | Chibougamau | Chapais

Indicateurs mesurables en lien avec l'objectif du programme



RADAR 02

La ressource spécialisée en prévention
des homicides intrafamiliaux

Saguenay-Lac-Saint-Jean | Chibougamau | Chapais



La ressource spécialisée en prévention des homicides intrafamiliaux
du Saguenay-Lac-Saint-Jean / Chibougamau-Chapais

Nombre de cellules d'intervention rapide réalisées

Déclenchement d'une cellule : Rencontre des organismes partenaires et des organismes en soutien pertinents lors des situations qui présentent un risque sérieux qui nous inspire un sentiment d'urgence et à laquelle il y a une levée du secret professionnel.

Saguenay-Lac-Saint-Jean

- Onze (11) cellules d'intervention rapide ont été réalisées au cours de l'année 2025-2026. De ces onze (11) cellules, une (1) était une situation datant de l'année 2024-2025 qui a dû être réactivée ;
- Huit (8) cellules ont été réalisées dans le secteur de Saguenay ;
- Une cellule a été réalisée pour le secteur Domaine-du-Roy ;
- Une cellule a été réalisée pour le secteur du Lac-Saint-Jean Est ;
- Une cellule a été réalisée pour le secteur Maria Chapelaine ;
- Les demandes de déclenchement de cellules ont été initiées par les organismes suivants :
 - CIUSSS (3)
 - DPCP (2)
 - DPJ (2)
 - Centre Féminin
 - Service de police ville Saguenay
 - Association canadienne de santé mentale
 - Centre de rétablissement Le Renfort
- Sur les onze (11) cellules déclenchées, six (6) référaient à un risque d'homicide conjugal, deux (2) à un risque de filicide, deux (2) à un risque de familicide et une (1) à un risque de parricide.



La ressource spécialisée en prévention des homicides intrafamiliaux
du Saguenay-Lac-Saint-Jean / Chibougamau-Chapais

Nombre de cellules d'intervention rapide réalisées (suite)

Déclenchement d'une cellule : Rencontre des organismes partenaires et des organismes en soutien pertinents lors des situations qui présentent un risque sérieux qui nous inspire un sentiment d'urgence et à laquelle il y a une levée du secret professionnel.

Chibougamau-Chapais

- Aucune cellule n'a été déclenchée pour la région de Chibougamau-Chapais.

*À noter que les cellules ont débuté officiellement leurs activités en janvier 2026.



La ressource spécialisée en prévention des homicides intrafamiliaux
du Saguenay-Lac-Saint-Jean / Chibougamau-Chapais

Nombre de situations traitées en gestion concertée

Gestion concertée : Rencontre de concertation entre certains partenaires ciblés, sans qu'il ait une levée du secret professionnel, afin d'identifier les stratégies visant à réduire le risque.

Saguenay-Lac-Saint-Jean

Seulement une (1) situation à risque de filicide a été traitée en concertation dans le secteur Domaine-du-Roy. La demande de concertation a été initiée par le Centre de ressources pour hommes Optimum.

Chibougamau-Chapais

Aucune demande de concertation n'a été traitée dans la région de Chibougamau-Chapais.

*À noter que les cellules ont débuté officiellement leurs activités en janvier 2026.



La ressource spécialisée en prévention des homicides intrafamiliaux
du Saguenay-Lac-Saint-Jean / Chibougamau-Chapais

Nombre de support à l'appréciation du risque

Support à l'appréciation du risque : Toutes demandes provenant d'un partenaire dans le but d'obtenir un soutien dans l'évaluation du risque d'homicide(s) à l'intérieur d'une famille.

Saguenay-Lac-Saint-Jean

- Un total de soixante-deux (62) demandes de soutien à l'appréciation du risque homicide(s) ont été comptabilisées :
 - Trente-sept (37) de ces demandes provenaient de la région du Saguenay
 - Dix (10) provenaient de la région Domaine-du-Roy
 - Neuf (9) provenaient de la région Maria-Chapdelaine
 - Six (6) provenaient de la région du Lac-Saint-Jean Est
- De ces soixante-deux (62) demandes :
 - Quarante-cinq (45) référaient à un risque d'homicide conjugal
 - Cinq (5) référaient à un risque de filicide
 - Cinq (5) référaient à un risque de parricide
 - Cinq (5) référaient à un risque à l'extérieur de la famille (nouveau conjoint)
 - Deux (2) référaient à un risque de familicide

Chibougamau-Chapais

- Un total de trois (3) demandes de soutien à l'appréciation du risque homicide(s) ont été comptabilisées pour la région de Chibougamau-Chapais ;
- De ces trois (3) demandes :
 - Deux (2) référaient à un risque d'homicide conjugal
 - Une (1) référait à un risque de filicide

*À noter que les cellules ont débuté officiellement leurs activités en janvier 2026.



Nombre de personnes formées en appréciation du risque

Saguenay-Lac-Saint-Jean

Formation des répondant(e)s - 2 journées Quarante-huit (48) personnes ont reçu la formation sur l'appréciation du risque homicide de deux (2) jours offerte par madame Christine Drouin, chercheuse à l'UQAM. Ces quarante-huit (48) participant(e)s représentaient dix-neuf (19) organismes différents.

Formation des partenaires - 1 journée Cinquante (50) personnes ont reçu la formation sur l'appréciation du risque homicide d'une (1) journée offerte par la coordination de Radar02. Ces cinquante (50) participant(e)s représentaient seize (16) organismes différents.

Chibougamau-Chapais

Formation des répondant(e)s - 2 journées Dix-huit (18) personnes ont reçu la formation sur l'appréciation du risque homicide de deux (2) jours offerte par madame Christine Drouin, chercheuse à l'UQAM. Ces dix-huit (18) participant(e)s représentaient sept (7) organismes différents.

Formation des partenaires - 1 journée Aucune personne provenant d'un organisme en soutien ou nécessitant d'avoir la formation d'une journée sur l'appréciation du risque n'a reçu la formation. La formation d'une journée pour les partenaires de Chibougamau est prévue le 18 juin 2026 et trente-et-une (31) personnes y sont inscrites.

Un grand total de cent seize (116) intervenant(e)s provenant des milieux communautaires, institutionnels, sociojudiciaires et de la sécurité publique ont été formé(e)s à la prévention des homicides intrafamiliaux pour les régions du Saguenay-Lac-Saint, Chibougamau et Chapais.



La ressource spécialisée en prévention des homicides intrafamiliaux
du Saguenay-Lac-Saint-Jean / Chibougamau-Chapais

Nombre de rencontres facilitant la concertation

Demi-journée biannuelle - printemps 2025

Le 7 mai 2025 a eu lieu la demi-journée biannuelle organisée dans le cadre des cellules d'intervention rapide Radar02, à laquelle tous les répondant(e)s étaient conviés. Sur cent quarante-six (146) invitations, soixante-treize (73) participant(e)s provenant de quarante (40) organismes se sont présenté(e)s à l'évènement qui se tenait dans le secteur d'Alma. Le thème de cette demi-journée portait sur la prévention de l'épuisement professionnel des intervenant(e)s en abordant les sujets de la fatigue de compassion, le trauma vicariant, le trauma moral et le trouble de stress aigu avec notre invitée, Mme Julie Nadeau, T.S., M.S.S.

Demi-journée biannuelle - automne 2025

Le 29 octobre 2025 a eu lieu la seconde demi-journée biannuelle organisée dans le cadre des cellules d'intervention rapide Radar02, à laquelle tous les répondant(e)s Radar02 étaient conviés. Sur cent cinquante (150) invitations, quatre-vingt-trois (83) participant(e)s provenant de quarante-sept (47) organismes se sont présenté(e)s à l'évènement qui se tenait dans le secteur d'Alma et six (6) participant(e)s de la région de Chibougamau-Chapais y ont assisté de façon virtuelle. Le thème de cette demi-journée portait sur les homicides conjugaux et intrafamiliaux chez les aîné(e)s par M. Mario Trépanier, coordonnateur de l'entente de collaboration P.H.A.R.E. et coordonnateur chez l'organisme Via l'Anse.



La ressource spécialisée en prévention des homicides intrafamiliaux
du Saguenay-Lac-Saint-Jean / Chibougamau-Chapais

Projet Obedjiwan

Un montant de huit mille dollars (8 000 \$) a été octroyé à la cellule d'intervention rapide afin de poursuivre les travaux liés à la création d'un outil adapté à l'évaluation du risque d'homicide intrafamilial au sein des Premières Nations, en collaboration avec la communauté atikamekw d'Obedjiwan (Opitciwan). L'ensemble de cette somme a été investi dans la réalisation de deux objectifs principaux :

Déplacement en communauté (printemps 2025)

Un séjour a été effectué au printemps 2025 en compagnie de Mme Christine Drouin et de Mme Myriam Dubé, dans le but de rencontrer les partenaires de la communauté d'Opitciwan. Au cours de cette visite, des travaux de collaboration ont été menés sur deux journées avec le service de police, le centre de santé ainsi que les services sociaux de la communauté. Ces échanges ont permis de valider, auprès des intervenants locaux, la pertinence de certains facteurs de risque associés à l'homicide intrafamilial. Cette démarche a également contribué à dégager des hypothèses quant aux ajustements nécessaires afin de mieux tenir compte des réalités propres aux Premières Nations.

Démarche de recherche et validation des hypothèses

Une recherche approfondie a été réalisée par Mme Christine Drouin, M. Sc. en criminologie, visant à valider les hypothèses identifiées. Dans ce cadre, plus d'une dizaine de dossiers de coroners portant sur des homicides intrafamiliaux survenus dans des communautés autochtones ont été analysés. Cette démarche permettra non seulement de confirmer certaines hypothèses, mais également d'identifier des facteurs de risque récurrents et spécifiques aux contextes autochtones.

En conclusion, les partenaires de la communauté d'Obedjiwan ont exprimé le souhait de développer un outil inspiré de la roue médicinale, considérant que cette approche est en cohérence avec leurs valeurs, leurs pratiques culturelles et les principes associés au cheminement de guérison.



Les orientations 2026-2027

- Dans le cadre du financement accordé par le SCF pour le projet de création d'un outil adapté aux réalités des Premières Nations, une formation d'une durée de trois (3) jours portant sur la roue médicinale est organisée au sein de la communauté d'Obedjiwan au printemps 2026. Cette démarche vise à alimenter la réflexion entourant le développement d'un outil favorisant son application et répondant aux besoins et aux réalités propres aux différentes nations autochtones ;
- Par ailleurs, le tournage d'une seconde vidéo promotionnelle est prévu en avril 2026, en collaboration avec divers partenaires de la cellule. Cette initiative a pour objectif de mettre en lumière non seulement l'efficacité des cellules, mais également la valeur ajoutée de cette concertation dans les pratiques professionnelles des différents milieux ;
- Enfin, à la suite de l'implantation de la plateforme Intégratik, notamment en matière de traitement confidentiel et de gestion des données, le développement d'une seconde plateforme destinée aux partenaires est actuellement en cours. Ainsi, dès l'automne 2026, il est prévu que les partenaires puissent échanger des informations sensibles dans le cadre des cellules ou des concertations par l'entremise de cette plateforme, contribuant ainsi à réduire les risques liés à la confidentialité des données partagées.



La ressource spécialisée en prévention des homicides intrafamiliaux
du Saguenay-Lac-Saint-Jean / Chibougamau-Chapais

Mot de la fin

En conclusion, les travaux réalisés au cours de cette période témoignent de l'importance de la collaboration, de l'engagement et de la rigueur dans le développement de la prévention des homicides intrafamiliaux.

Grâce aux efforts conjoints des partenaires impliqués, des avancées significatives ont été réalisées en matière de prévention et d'évaluation du risque d'homicide intrafamilial.

Nous demeurons déterminés à poursuivre ce travail essentiel, dans une perspective d'amélioration continue, de partenariat et de respect des communautés concernées.

*Cydyi
Coordonnatrice*

**Secrétariat
à la condition
féminine**

Québec 



Annexe 01

Organigrammes des cellules d'intervention rapide selon le territoire

Cellule Saguenay

Coordonnatrice Radar 02

Comité de coordination

CAVAC

Corps policier

Ressource pour hommes

Maison d'hébergement

Membres statutaires

CIUSSS

Courage

CAVAC

DPJ

DPCP

SQ

Service de police
de Saguenay

Centre de prévention
du suicide 02

Centre
Féminin du Saguenay

La Chambrée

Maison d'Hébergement
Le Rivage

Membres invités

Centre
l'Escale

Femmes-Actions:
Séparation-Divorce

Agent de libération
conditionnelle

Centre de femmes
Mieux-Être

Centre
Le Phare

Maison d'Hébergement
Le séjour

Agent
de probation

Centre
de détention

Le Maillon

Service de travail
de rue de Chicoutimi

Centre RESSAC

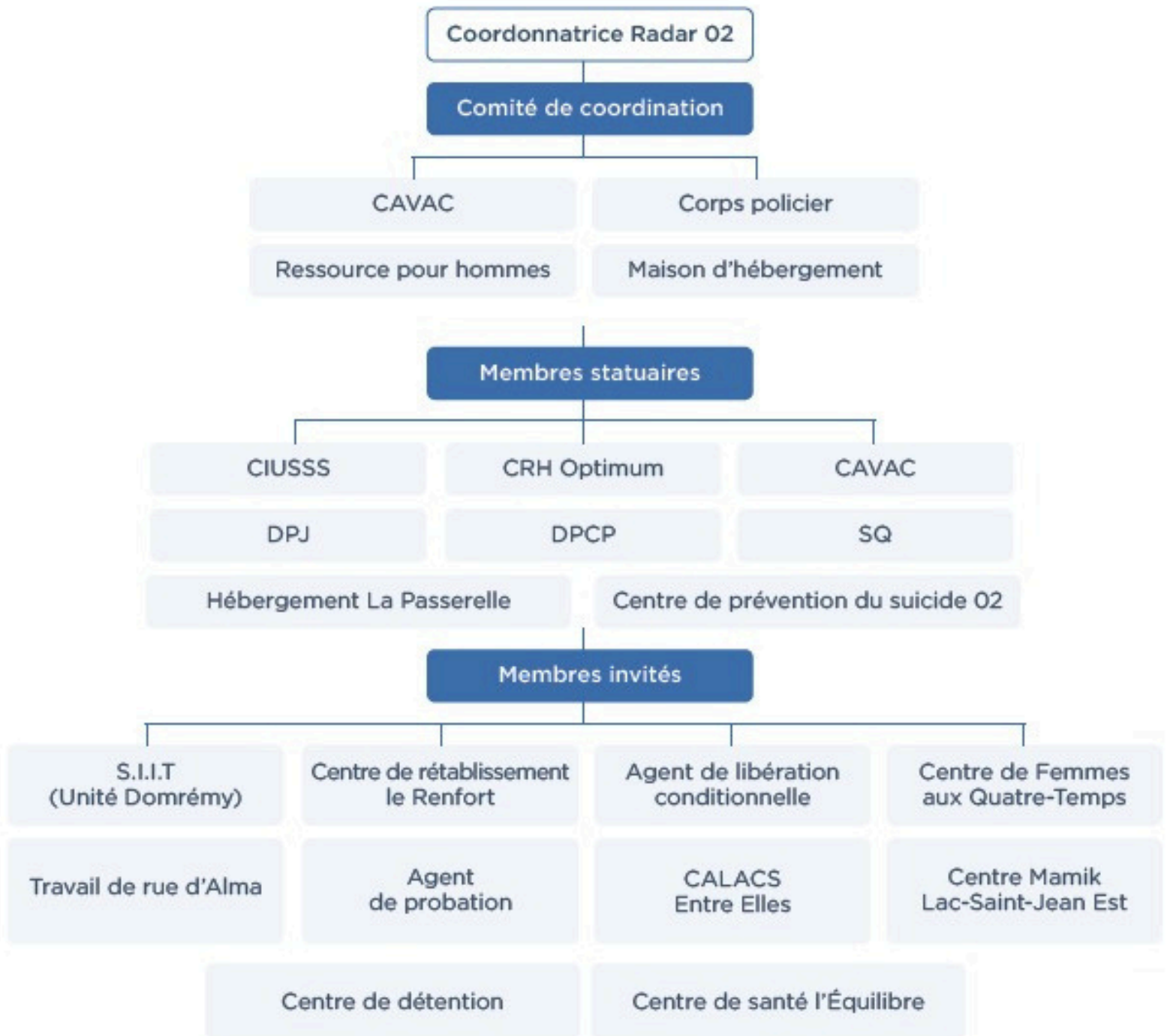
CALACS
du Saguenay

Centre Mamik
Saguenay

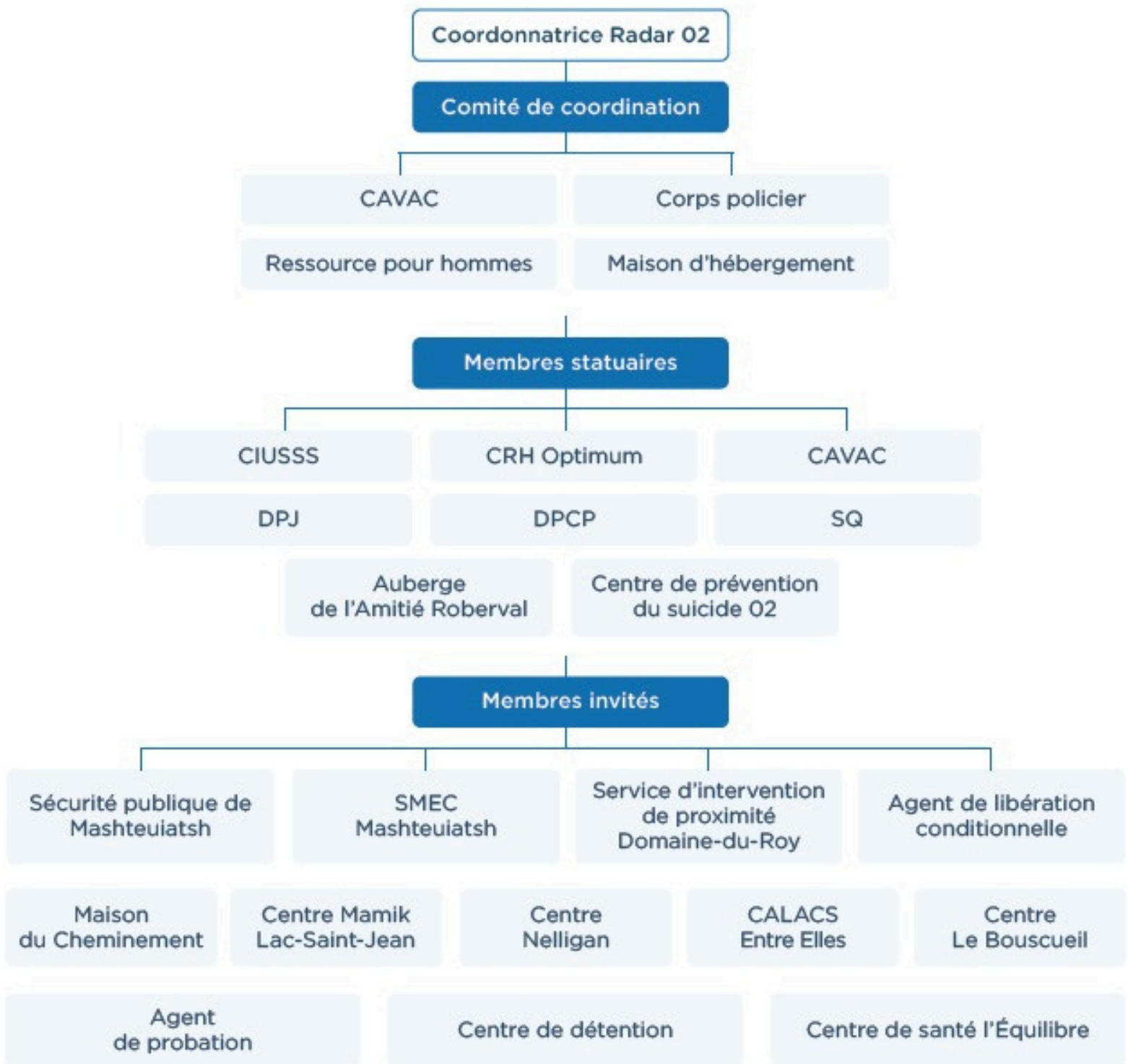
Maison d'accueil
pour Sans-Abri

Centre de santé
l'Équilibre

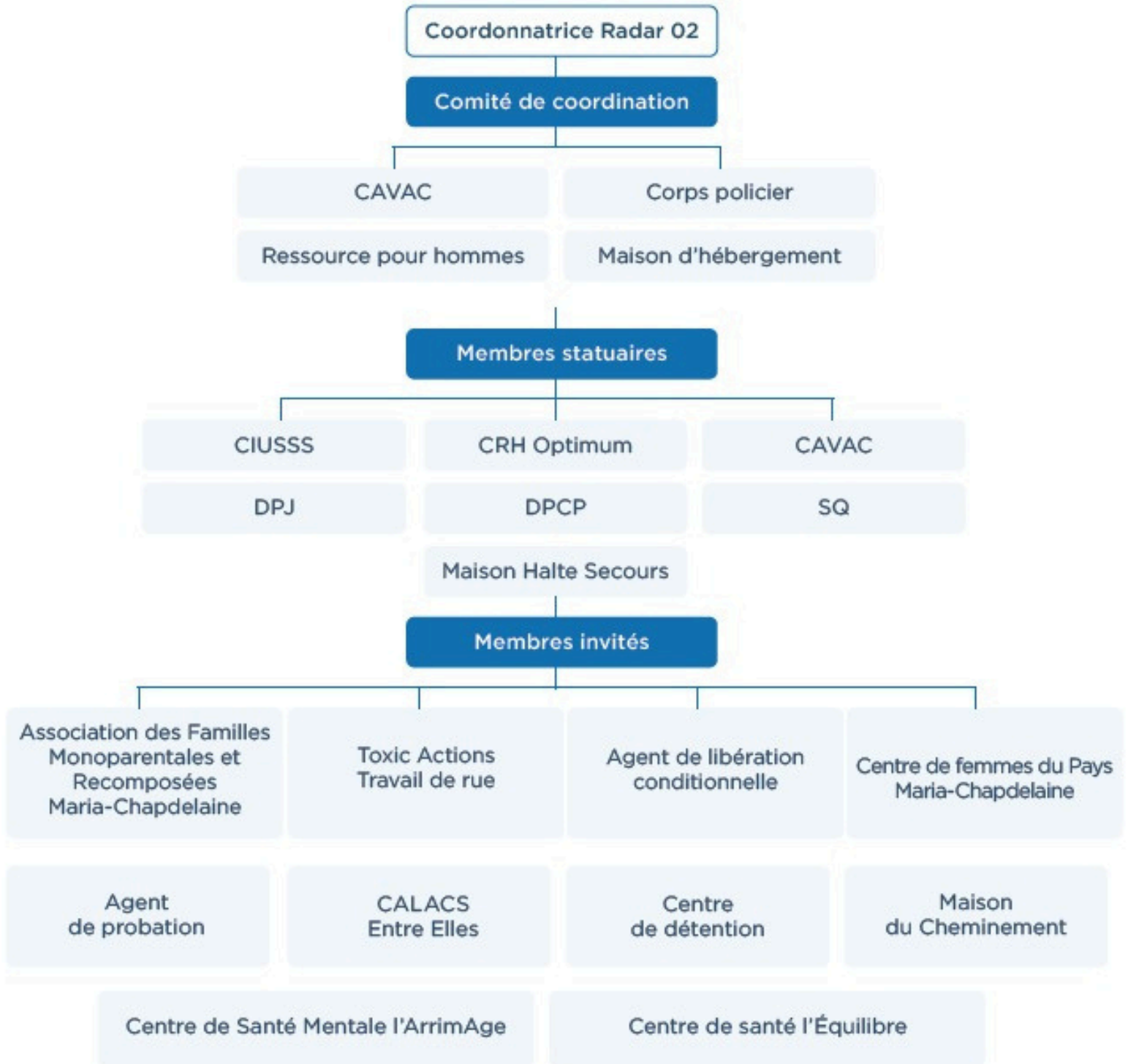
Cellule Lac-Saint-Jean Est



Cellule Domaine-du-Roy



Cellule Maria-Chapdelaine



Cellule Chibougamau – Chapais



